

Productividad del campo
natural en 143 Partidos de
Nueve Provincias Argentinas –
Julio 2020

Julio de 2020



Ministerio de Agricultura,
Ganadería y Pesca
Argentina

Productividad del campo natural en 143 Partidos de las provincias de Buenos Aires, La Pampa, Entre Ríos, San Lu s, C rdoba, Chaco, Santiago del Estero, Santa F  y Tucum n – Julio 2020

Resumen:

Se presentan dos mapas de productividad forrajera en kg/ha de materia seca del campo natural de nueve provincias argentinas de 143 partidos.

En el primero de estos mapas se compara la productividad del mes de julio de 2020 respecto de la productividad promedio obtenida en el mismo mes de los a os 2016 a 2019. En el segundo mapa se compara la materia seca acumulada en los meses de mayo a julio respecto del promedio de los mismos tres meses en los a os 2016 a 2019.

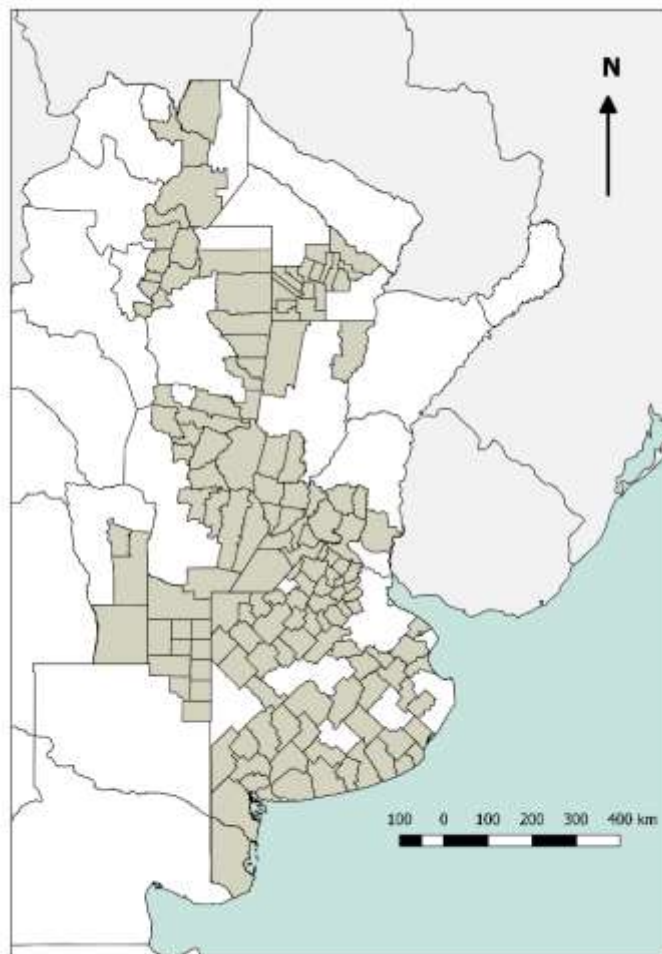
Introducci n:

Este proyecto genera informaci n mensual de la productividad de los recursos forrajeros, expresada en kg de Materia Seca/ha para un  rea en la que se encuentra aproximadamente el 50% del rodeo bovino de producci n de carne de la Argentina. (Ver mapa).

Los resultados se obtienen del Sistema de Monitoreo de Recursos Forrajeros de la Coordinaci n de An lisis Pecuario de la Subsecretar a de Ganader a del Ministerio de Agricultura, Ganader a y Pesca, con el apoyo cient fico tecnol gico del Laboratorio de An lisis Regional y Teledetecci n de la Facultad de Agronom a de la UNIVERSIDAD DE BUENOS AIRES (LART) <http://lart.agro.uba.ar/>.



Mapa 1. Departamentos monitoreados



Fuente: elaborado por la Coordinación de Análisis Pecuario con datos SIGSA/SENASA

La información de cobertura terrestre utilizada en este proyecto es provista por la Dirección de Estimaciones Agrícolas dependiente de la Subsecretaría de Agricultura del Ministerio de Agricultura, Ganadería y Pesca y sus delegaciones del interior del país.

Los Técnicos de esa área, en noviembre y marzo de cada año realizan, en territorio, relevamientos en diversas zonas productivas, donde se obtienen la ubicación y delimitación geo-referenciada de los lotes (unidades de uso) de los recursos forrajeros y la identificación de 19 categorías, hasta el momento. La metodología empleada es la denominada "Segmentos Aleatorios" y fue desarrollada



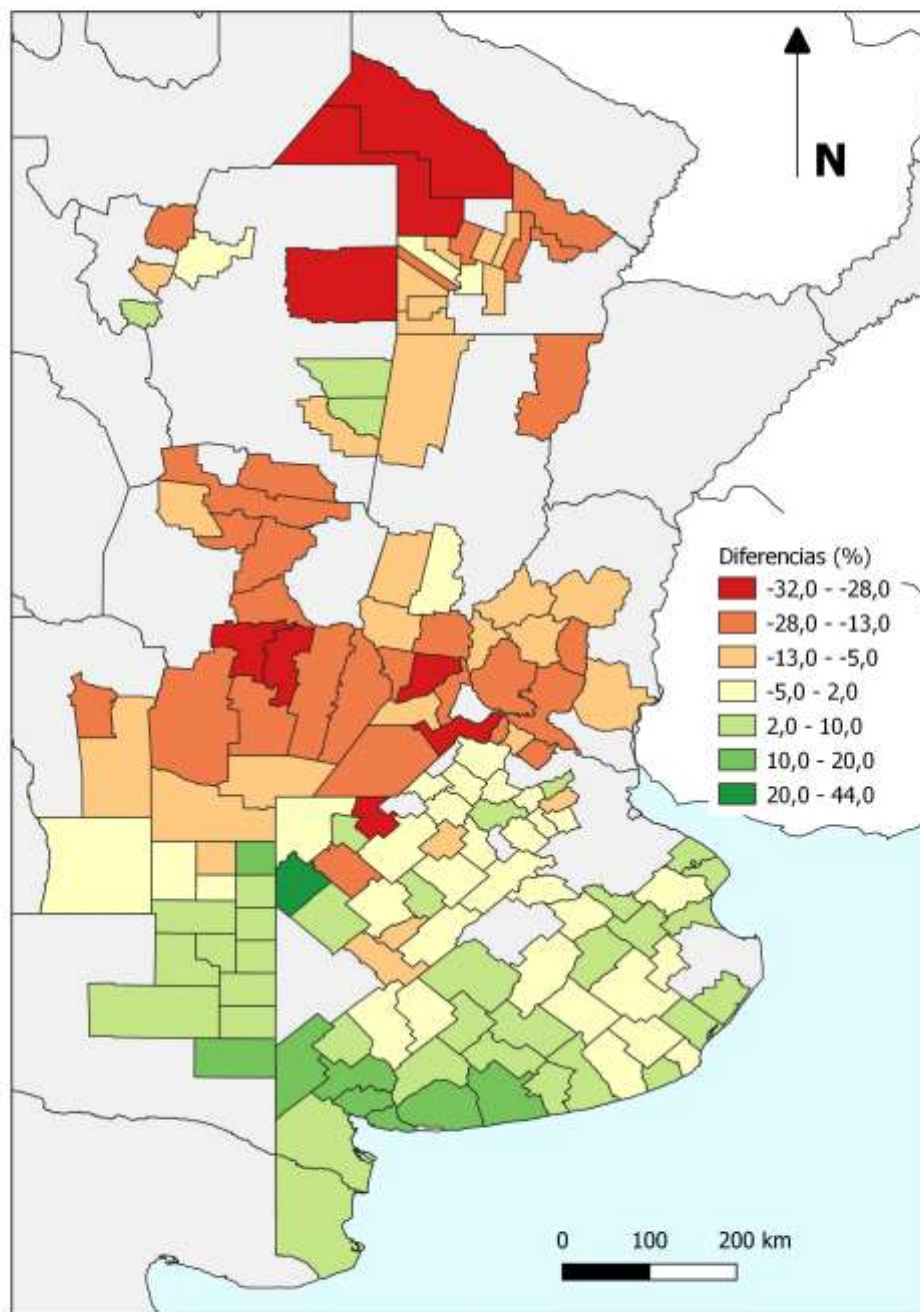
específicamente para la determinación de las superficies de cosecha de los diferentes cultivos en la Argentina.

Para la estimación de la productividad forrajera mensual se utiliza el Índice Verde Normalizado (NDVI) y una estimación de la radiación incidente. Ambas variables se obtienen a partir del procesamiento de imágenes satelitales (MODIS mod13q1 colección 6).



Resultados:

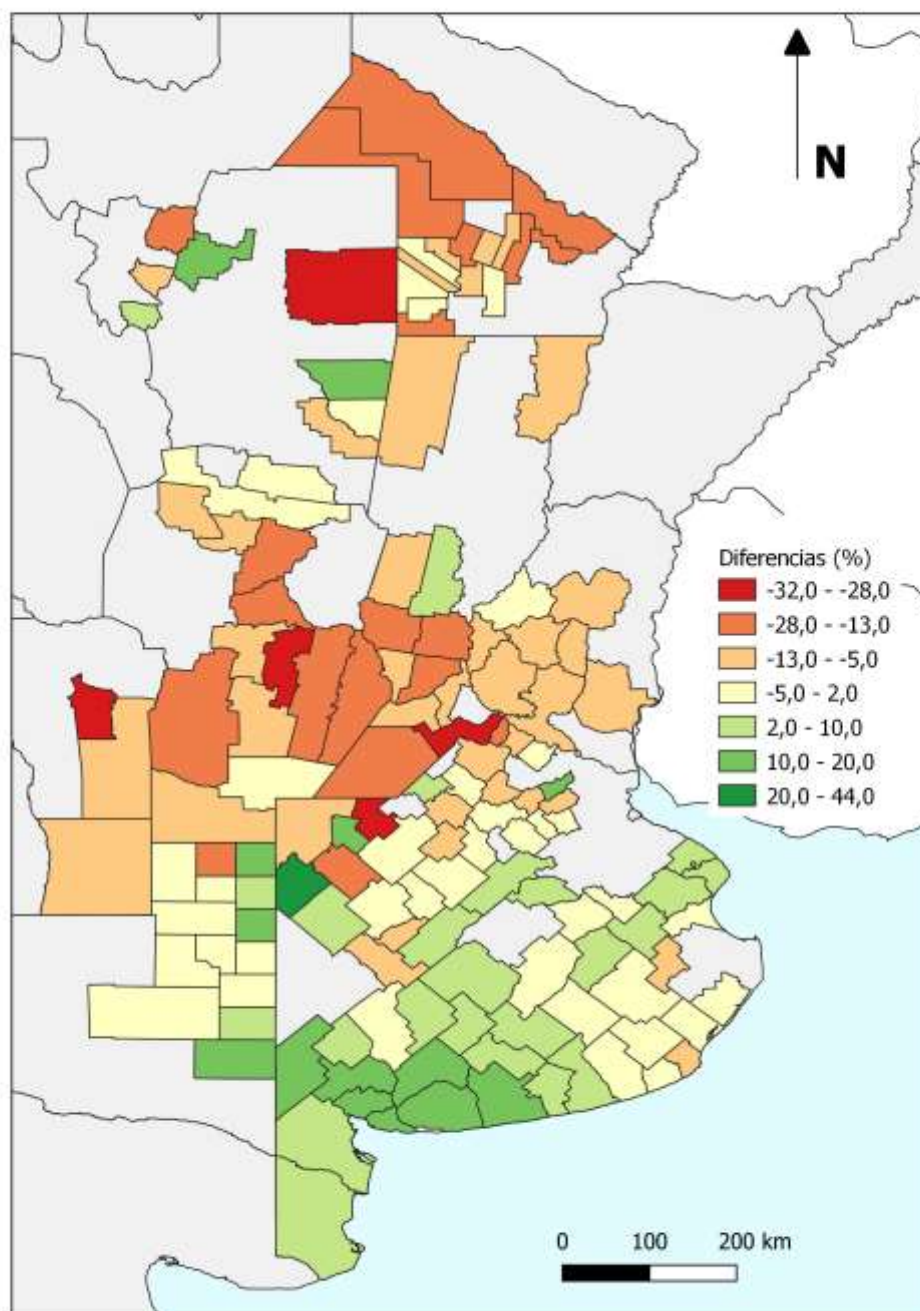
Diferencia porcentual de materia seca acumulada estimada en Campos Naturales en el período mayo, junio y julio de 2020 respecto del promedio de los años 2016 a 2019



Fuente: Coordinación de Análisis Pecuario, SSGyPA/MAGyP



Diferencia porcentual de materia seca estimada producida en Campos Naturales del mes de julio de 2020 respecto del promedio de julio de los años 2016 a 2019



Fuente: Coordinación de Análisis Pecuario, SSGyPA/MAGyP



En el primer mapa se muestra la diferencia de productividad de materia seca acumulada de mayo, junio y julio, en relación a la materia seca acumulada promedio en mayo, junio y julio de los años 2016 a 2019. En el segundo mapa se compara solamente el mes de julio para los mismos años

En ambas comparaciones se puede apreciar dos situaciones contrastantes, dividiendo de esta manera a los partidos monitoreados en: la **Zona Norte** y la **Zona Sur**:

En la **Zona Sur**, que abarca la mayoría de los partidos de la provincia de Buenos Aires y los que se encuentran al este de la provincia de La Pampa, la situación es entre casi normal a muy buena. Esto ocurre en general en la zona mencionada excepto para el partido de General Pinto de la provincia de Buenos Aires, que se aprecia de color rojo señalando que los campos naturales en ese partido están en el orden del 30% menos de productividad respecto del promedio.

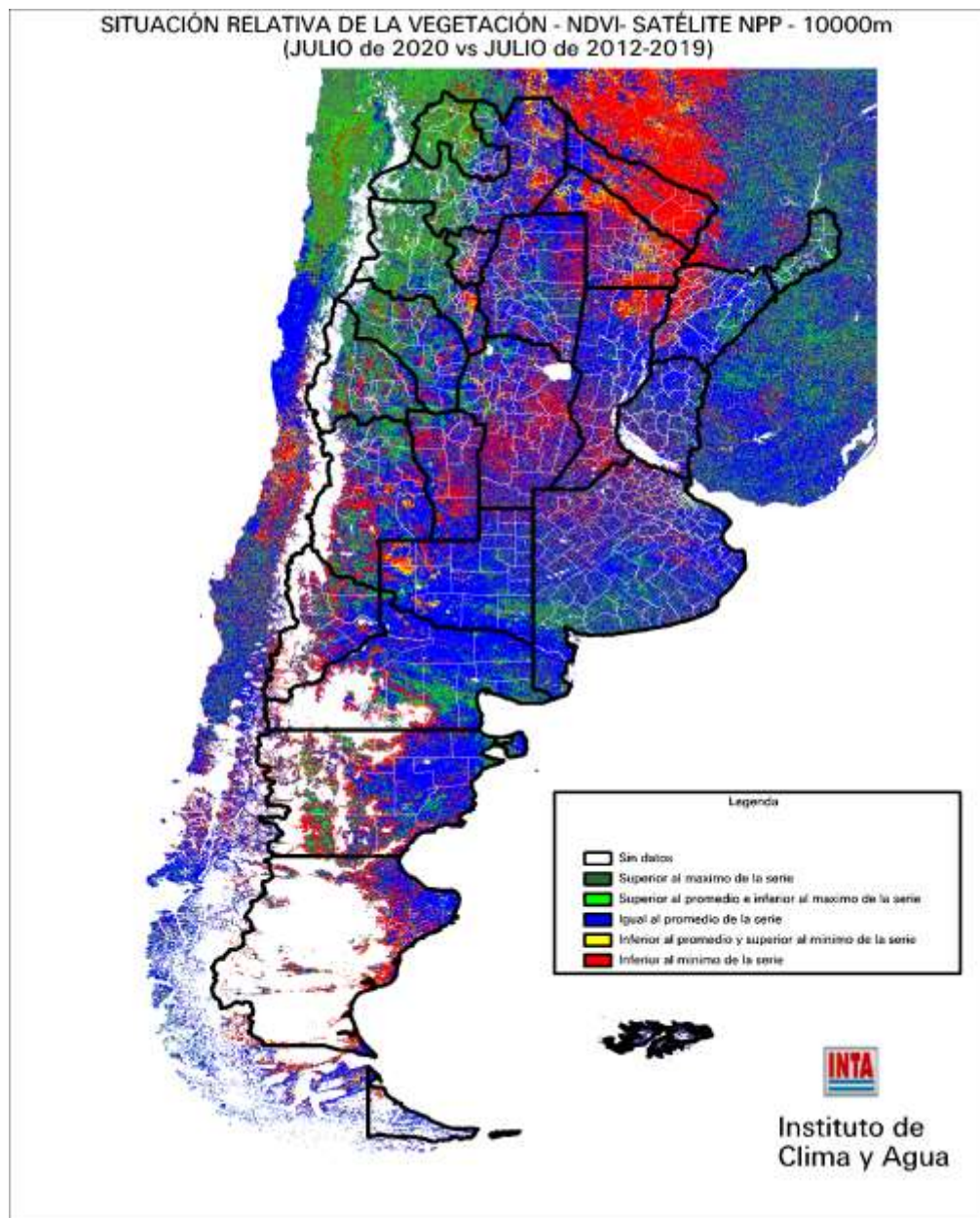
En el norte y noroeste de la Provincia de Buenos Aires (donde se encuentra el partido de General Pinto), para el mes de julio se comenzó a manifestar cierto déficit de productividad –sobre todo en el noroeste que luego irá progresando a medida que se ingresa en el mes de agosto.

La **Zona Norte**, abarca desde el sur de San Luís, Córdoba y Santa Fe, hacia el norte del conjunto de partidos analizados, los déficit de productividad del campo natural son más pronunciados, ya sea que se considere la productividad acumulada en los últimos tres meses o el mes de julio de 2020 solamente.

Estos resultados se refuerzan con los publicados por el Instituto de Clima y Agua de INTA en la página web: <http://sepa.inta.gob.ar/productos/> y en la página web de la Oficina de Riesgo Agropecuario (ORA <http://www.ora.gob.ar/>).



En el siguiente mapa se observa la situación relativa de la vegetación en relación al promedio de la serie 2012-2019 para el mes de julio contra el promedio de la serie 2012-2019 en la zona NEA, Sur de Santa Fe, Córdoba, Santiago del Estero y San Lu s. El resultado es un deterioro preocupante del ** ndice verde normalizado (NDVI)**.



Fuente: INTA, Instituto de Clima y Agua

En la imagen del Instituto de Clima y Agua, la situaci n m s cr tica corresponde a la provincia de Formosa, en la cual lamentablemente



se carece de datos para hacer estimaciones de productividad forrajera.

IMPACTO EN GANADERÍA BOVINA

Las implicancias que esto tiene para las categorías de los rodeos de cría, es diferente según la zona que se considere.

En el mes de julio, los rodeos en la provincia de Buenos Aires tienen las cabezas de parición. Por lo que muestran los mapas de productividad, durante los meses de mayo, junio y julio en la mayoría de los establecimientos de cría localizados en la Cuenca del Salado, se estima que no deberían haber tenido dificultades para que sus rodeos recuperaran estado luego del servicio, siempre y cuando se hubiera hecho un uso eficiente de los recursos y que a su vez se contara con la dotación ganadera ajustada a la productividad forrajera promedio de su zona. De acuerdo al informe para la Cuenca del Salado¹, en la provincia de Buenos Aires, durante los primeros meses de este año, las productividades fueron inferiores al promedio pero luego se fueron recuperando.

En cambio, en la otra gran zona de producción de terneros, -la zona NEA- y aún cuando los servicios pueden ser más tardíos que en la zona sur, puede estimarse que la mayor parte de los rodeos no podrán recuperar la condición corporal a no ser que haya un cambio sustancial del estado y productividad de los campos naturales, dado que desde mayo a julio se acumularon déficits en la mayoría de los partidos analizados.

Algo similar se aprecia en la imagen de la situación relativa de la vegetación del Instituto de Clima y Agua de INTA. En ella resalta la

¹ El informe puede encontrarse en el siguiente link en la página Web de la Subsecretaría de Ganadería y Producción Animal: [Informe de productividad forrajera de la Cuenca del Salado](#)



provincia de Formosa con una sequía muy intensa que en la zona oeste, desde inicios del mes de junio, está cercana a superar los registros históricos.

En toda la zona de producción NEA y para el mes de agosto, los rodeos de cría, en su mayoría, comienzan su parición y para el mes de noviembre, el entore, etapas críticas que definen los límites de la producción anual potencial.

Medidas a tomar para pailar la situación de seca:

- Realizar con el asesor técnico el balance entre la oferta y demanda de forraje del campo para los 12 meses siguientes: Podrá consultar en nuestra página web las tasas de producción de forraje: <https://www.magyp.gob.ar/sitio/areas/bovinos/smf/smf/>
- De tener un desbalance forrajero conseguir una disminución de la carga animal por medio de la venta de cabezas según la categoría y condición corporal por medio del traslado o venta de los animales adultos con dentición comprometida, luego las vacas falladas ya sea porque no quedaron preñadas o porque abortaron luego.
- Realizar una clasificación de condición corporal del rodeo de vientres preñados y con ternero al pie y en las medidas de las posibilidades de cada establecimiento y de los potreros disponibles priorizar la alimentación en los grupos más comprometidos.
- Retener solamente las vaquillonas necesarias o considerar disminuir la cantidad de reemplazos de la reposición (% de reposición).
- En estas situaciones es clave haber realizado un diagnóstico de gestación dado que permite priorizar la alimentación para los vientres preñados y descartar (anticipadamente a este momento) los vientres vacíos. Igualmente en esta altura del año la preñez es visible a simple vista si es que la vaca aún no parió.



- Priorizar la alimentación de las vaquillonas de reposición retenidas. Estas vaquillonas están en pleno desarrollo reproductivo y dentro de un año deberán quedar preñadas nuevamente, alimentar un ternero y continuar con su crecimiento. Es muy común utilizar concentrados, ya sean granos (maíz y/o sorgo) o suplementos concentrados tales como balanceados con aporte proteico.
- En línea con el párrafo anterior, priorizar las vacas de 2º servicio con ternero al pie. Estos son los vientres más exigidos del rodeo. En esta categoría y en esta época se suelen utilizar estrategias de suplementación del ternero al pie si aún no fueron destetados aliviando la demanda de leche sobre su madre (en zona norte del país donde es más habitual tener dos épocas de servicio, son los terneros paridos de los servicios de otoño 2019).

SECRETARÍA DE AGRICULTURA, GANADERÍA Y PESCA

SUBSECRETARÍA DE GANADERÍA Y PRODUCCIÓN ANIMAL

COORDINACION DE ANÁLISIS PECUARIO

Contacto: Ing. Agr. Jorge H. Moares - jmoares@magyp.gob.ar





Ministerio de Agricultura,
Ganadería y Pesca
Argentina